

白斑伊夜蛾 *Anigraea albomaculata* (Hampson) (图版 XLII-48)

Eutelia albomaculata Hampson, 1894, Fn. Br. Ind. 2: 292. (锡金)

Anigraea albomaculata: Hampson, 1912, Cat. Lep. Phal. Br. Mus. 11: 94, pl. 176, fig. 11. —Gaede, 1937, in Seitz, Macrolep. World 11: 361, pl. 32i. —Holloway, 1985, Malay, Nat. J. 38: 202.

翅展 23mm。头部黄褐杂黑褐色，额有黑横条；胸部褐色杂灰色，颈板有一黑环；前翅褐色杂有灰色，中褶有一白纵纹，自近基部外伸至中室外，基线、内线及中线均不显，无环纹，肾纹暗褐色，不清晰，亚中褶有一白纵纹自基部外伸至肾纹后方，外线隐约可见，暗褐色，在 4 脉后内弯，亚端线灰色，波浪形，臀角处有一约呈三角形的白斑，端线由一系列黑色曲纹组成，缘毛黑褐色，基部黄色；后翅白色，端区黑褐色；腹部灰褐色，第一、二节背面有灰白色横纹。

寄主 檳如树属、裂榄属。

分布 海南；锡金，加里曼丹。

殿尾夜蛾属 *Anuga* Guenée

Anuga Guenée, 1852, in Boisduval et Guenée, Hist. nat. Ins., Noct. 2: 307.

Type-species: *Anuga constricta* Guenée.

Caecila Walker, 1858, List Spec. Lep. Colln Br. Mus. 15: 1824.

Piada Walker, 1858, List Spec. Lep. Colln Br. Mus. 15: 1824. p.1746.

Phumana Walker, 1863, J. Linn. Soc., Zool. 7: 164.

Spersara Walker, 1863, J. Linn. Soc., Zool. 7: 164. p. 174.

Mimanuga Warren, 1913, in Seitz, Macrolep. World 3: 288.

喙发达，下唇须向上伸，第二节饰鳞较宽，第三节短，额无突起，有鳞脊，雄蛾触角一般较前翅为长，有栉齿；胸无毛簇；腹部背面无毛簇，臀毛簇长；前翅窄长；后翅 5 脉自中室下角微前方伸出。

种 检 索 表

- | | |
|------------------|----------------------------------|
| 1. 雄蛾触角栉齿长 | 2 |
| 雄蛾触角栉齿短 | 折纹殿尾夜蛾 <i>Anuga multiplicans</i> |
| 2. 前翅霉灰色 | 修殿尾夜蛾 <i>A. japonica</i> |
| 前翅黄白色 | 月殿尾夜蛾 <i>A. lunulata</i> |

折纹殿尾夜蛾 *Anuga multiplicans* (Walker) (图版 XLII-49)

Piada multiplicans Walker, 1858, List Spec. Lep. Colln Br. Mus. 15: 1747. (印度)

Anuga multiplicans: Hampson, 1912, Cat. Lep. Phal. Br. Mus. 11: 106. —Gaede, 1937, in Seitz, Macrolep. World 11: 363. —Holloway, 1976, Moths Borneo, p. 17. —Barlow, 1982, Moths SE Asia, p. 91. —Chen, 1982, Icon. Het. Sin. 3: 336.

翅展 40mm。头、胸、腹及前翅暗褐杂灰色，前翅后半色较纯褐，基线、内线均双线黑色，后者波浪形，环纹为一黑点，肾纹棕色黑边，中线黑色，外线黑色锯齿形，齿端有黑、白点，一黑色波浪形线自顶角内斜至后缘，亚端线灰色锯齿形，内侧一列黑点；后翅暗褐色，基部灰色，外线、亚端线黑色，仅后半明显。雄蛾背兜侧突长弯，抱器瓣短，斜三角形（图 585）。

分布 浙江、湖南、福建、广东、海南、四川、贵州、云南；锡金，印度，斯里兰卡，马来西亚，新加坡。

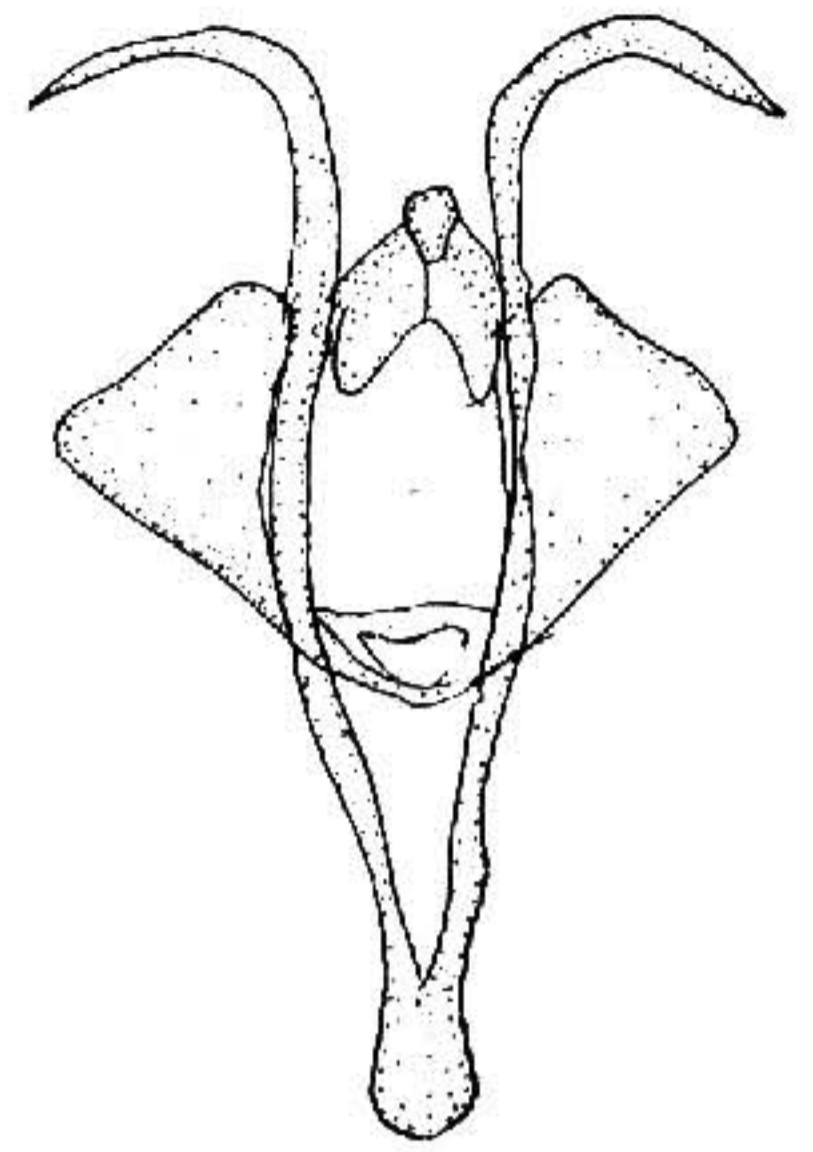


图 585 折纹殿尾夜蛾

Anuga multiplicans (Walker)

♂ 外生殖器

修殿尾夜蛾 *Anuga japonica* (Leech) (图版 XLII-50)

Piada multiplicans var. *japonica* Leech, 1889, Proc. zool. Soc. Lond. p. 538, pl. 52, fig. 6. (日本)

Mimanuga japonica: Warren, 1913, in Seitz, Macrolep. World 3: 288, pl. 53a. —Draudt, 1950, in Seitz, Macrolep. World Suppl. p. 142.

Anuga japonica: Hampson, 1912, Cat. Lep. Phal. Br. Mus. 11: 104. —Sugi, 1982, in Inoue, Moths Jap. 1: 789.

翅展 35—40mm。头部暗褐色；胸部暗灰杂褐色；前翅灰色，大部带褐色，后缘区中段色浓，基线、内线及外线均双线黑褐色，内线、外线锯齿形，环纹灰色，小、肾纹灰褐色黑边，中有褐环，前端尖，亚端线黑褐色，外侧衬褐黄色，后半内斜，端区黑灰褐色，翅外缘一列黑纹；后翅色似前翅，外线、亚端线隐约可见，端线粗，黑灰色；腹部黑灰带锈红色，节间白色。

分布 浙江；日本，印度。

月殿尾夜蛾 *Anuga lunnulata* Moore (图版 XLIII-1)

Anuga lunnulata Moore, 1867, Proc. zool. Soc. Lond. p. 62. (Bengal)

Anuga lunnulata: Hampson, 1912, Cat. Lep. Phal. Br. Mus. 11: 103. —Chen, 1982, Icon. Het. Sin. 3: 336.

翅展 37mm 左右。头部及胸部淡褐黄色，下唇须基节黑色，雄蛾触角基半部有长而垂的栉齿，基节有一簇鳞片；前翅黄白色带褐色，后缘区及端区后半暗褐色，基线双线